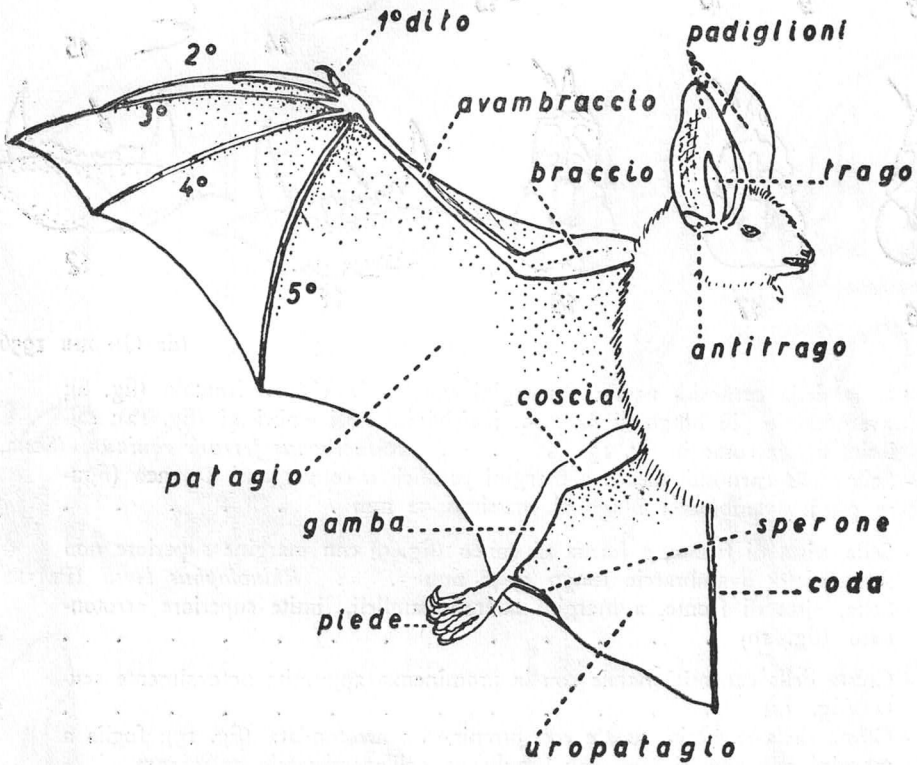


ANNALE MATHÉMATIQUES DU GÉNÉRAL
ET DES ESPÈCES DE FIGURES PLANES

Publié par le GÉNÉRAL
MATHÉMATIQUES DU GÉNÉRAL
MATHÉMATIQUES DU GÉNÉRAL

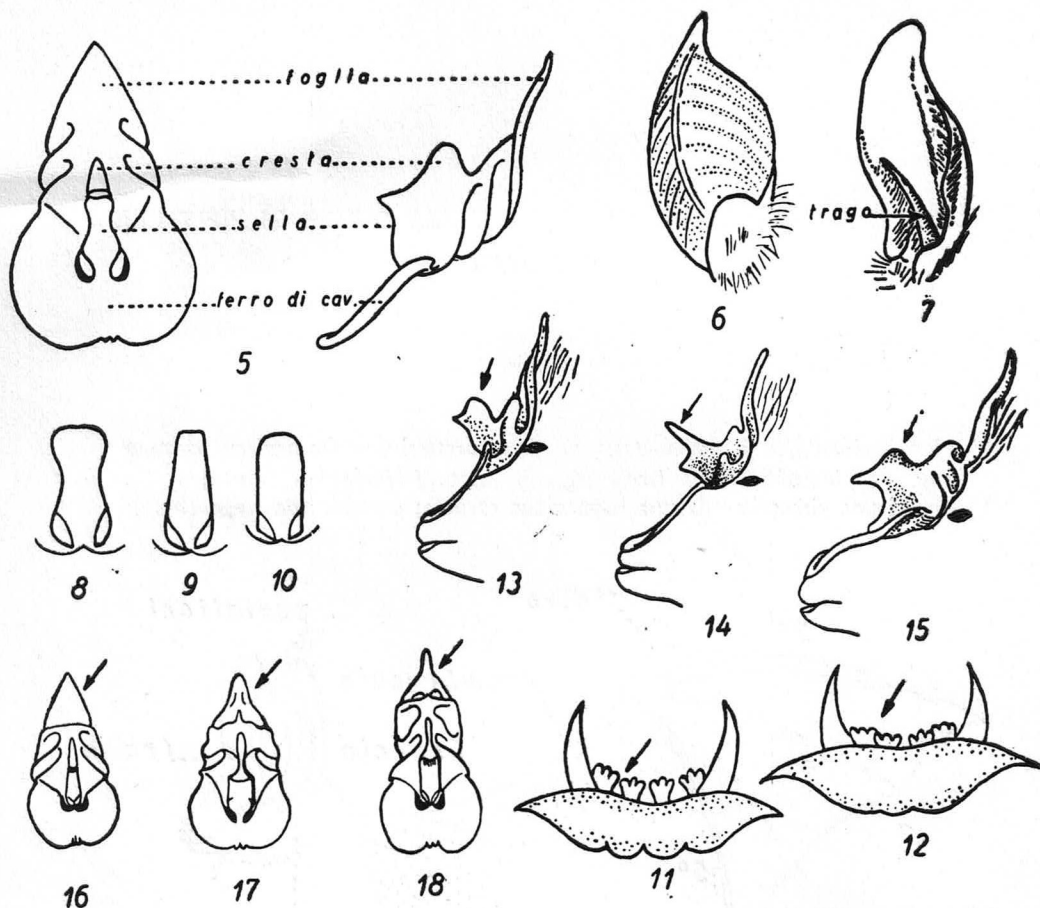
CHIAVE ANALITICA DEI GENERI E DELLE SPECIE DI PIPISTRELLI
ITALIANI

- 1 - Narici circondate e sormontate da una caratteristica formazione carnosa (fig. 5); orecchie senza trago (fig. 6) [Gen. *Rhinolophus* (LAC.)] 2
* - Narici non circondate da una formazione carnosa; orecchie con trago (fig. 7) 6



Schema di pipistrello, in visione ventrale, con la nomenclatura delle principali regioni del corpo.

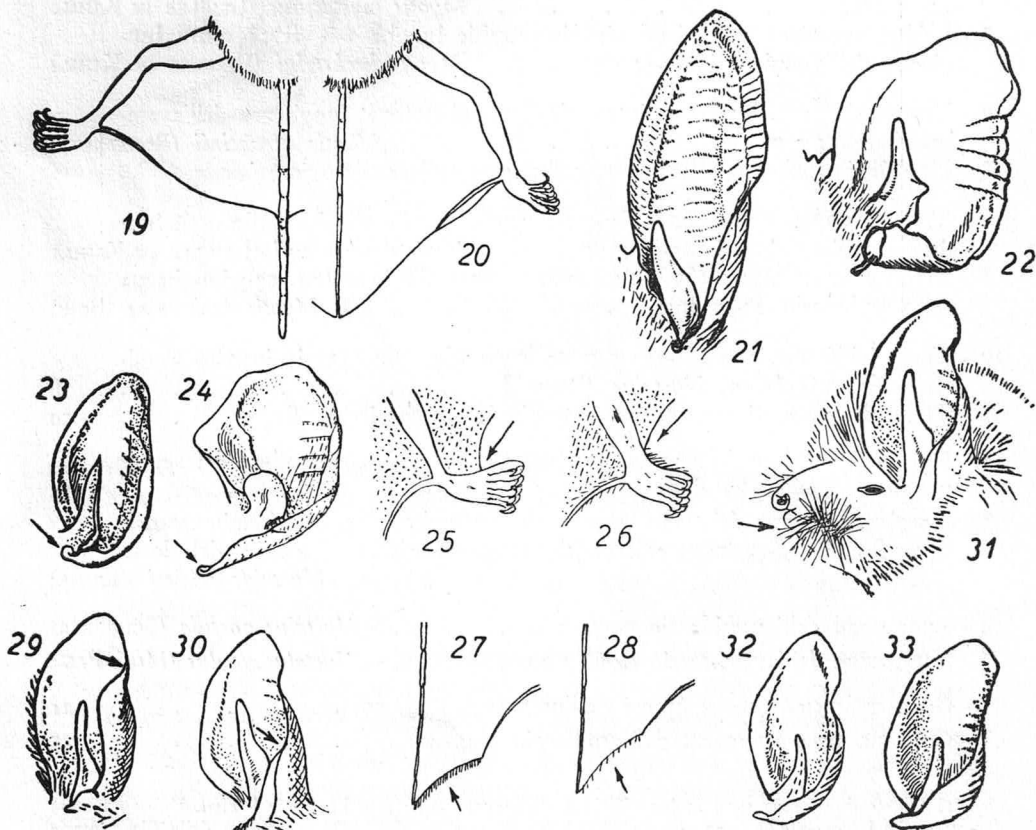
(da GHIDINI 1956)



(da GHIDINI 1956)

- 2 - Sella della carnosità nasale a margini concavi in visione frontale (fig. 8); avambraccio più lungo di 54 mm; incisivi inferiori embricati (fig. 12); callosità nasale come in fig. 13 *Rhinolophus ferrum equinum* (SCHR.)
- * - Sella della carnosità nasale a margini paralleli o convergenti a cuneo (figure 9-10); avambraccio lungo al massimo 52 mm 3
- 3 - Sella, vista di fronte, a forma di cuneo (fig. 9) con margine superiore non arrotondato; avambraccio lungo 45-46 mm *Rhinolophus blasii* (PETERS)
- * - Sella, vista di fronte, a margini laterali paralleli, limite superiore arrotondato (fig. 10) 4
- 4 - Cresta della carnosità nasale con la prominente appuntita notevolmente acuta (fig. 14) 5
- * - Cresta della carnosità nasale con prominente arrotondata (fig. 15); foglia a margini non sinuati (fig. 16); lunghezza dell'avambraccio 35-40 mm *Rhinolophus hipposideros* (BECH.)
- 5 - Foglia della carnosità nasale a margini solo leggermente sinuati (fig. 17); lunghezza dell'avambraccio 44-49 mm; incisivi inferiori non embricati (fig. 11) *Rhinolophus euryale* (BLASIUS)

- * - Foglia molto allungata e a margini fortemente sinuati (fig. 18); lunghezza dell'avambraccio 49-52 mm *Rhinolophus mehelyi* (MATSCHIE)
- 6 - Coda robusta, per metà compresa nell'uropatagio e per metà libera (fig. 19) [Gen. *Nyctinomus* (GEOFFROY)] *Nyctinomus taeniotis* (RAFIN.)
- * - Coda sottile, completamente inclusa nell'uropatagio (fig. 20) o solo sporgente per breve tratto (fig. 41) 7
- 7 - Orecchie riunite fra loro sulla fronte 8
- * - Orecchie non riunite fra loro sulla fronte ma largamente separate 9
- 8 - Orecchie lunghe quasi due volte la lunghezza del trago, molto più brevi dell'avambraccio (fig. 22) [Gen. *Barbastella* (GRAY)] - *Barbastella barbastellus* (SCHREBER)
- * - Orecchie lunghe quasi tre volte la lunghezza del trago, poco più brevi dell'avambraccio (fig. 21) [Gen. *Plecotus* (GEOFFROY)] - *Plecotus auritus* (LINNAEUS)
- 9 - Il margine esterno del padiglione auricolare inizia sotto la base del trago (fig. 23) [Gen. *Myotis* (KAUP)] 10
- * - Il margine esterno del padiglione auricolare inizia molto più avanti della base del trago (fig. 24) 17

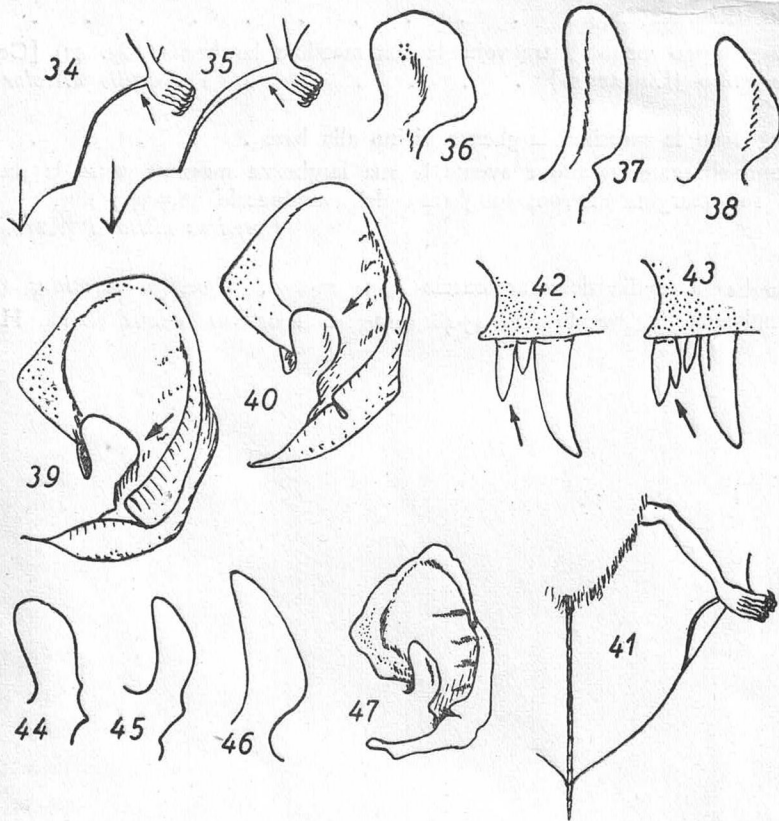


(da GHIDINI 1956)

- 10 - Patagio inserito a livello delle dita dei piedi (fig. 25); piede di piccole dimensioni (più corto di metà della tibia) 11
- * - Patagio inserito a livello dell'estremità della tibia o al tallone (fig. 26); piede di grandi dimensioni (più lungo di metà della tibia) 15
- 11 - Margine dell'uropatagio fra l'estremità dello sperone e la coda con fitta frangia di peli (fig. 27); lunghezza dell'avambraccio 35-40 mm - *Myotis nattereri* (KUHLE)
- * - Margine dell'uropatagio fra l'estremità dello sperone e la coda con radi peli o completamente glabra (fig. 28) 12
- 12 - Avambraccio lungo 54-66 mm - *Myotis myotis* (BORK.) *vel oxygnathus* (MONTIC.) (?)
- * - Avambraccio lungo meno di 47 mm 13
- 13 - Padiglione auricolare bruscamente smarginato al terzo apicale esterno (fig. 29); l'estremità del trago non raggiunge il livello della smarginatura; lunghezza dell'avambraccio 38-42 mm *Myotis emarginatus* (GEOFFROY)
- * - Padiglione auricolare non bruscamente smarginato nel terzo apicale esterno; quando la smarginatura esiste è più dolce e più vicina alla base sicchè l'estremità del trago ne supera notevolmente il livello (fig. 30) 14
- 14 - Labbro superiore munito ai lati di un ciuffo di peli che formano come due folti baffi (fig. 31); orecchie corte (— di 14 mm); lunghezza dell'avambraccio 33-35 mm *Myotis mystacinus* (LEISLER IN KUHLE)
- * - Labbro superiore senza baffi vistosi; orecchie lunghe (+ di 14 mm); lunghezza dell'avambraccio 39-44 mm *Myotis bechsteini* (LEISLER IN KUHLE)
- 15 - Uropatagio ventralmente vellutato da fine pubescenza; lunghezza dell'avambraccio 39-44 mm *Myotis capaccinii* (BONAPARTE)
- * - Uropatagio glabro o scarsamente pubescente sulla sua faccia ventrale 16
- 16 - Trago a punta molto acuta (fig. 32); sperone sottile alla base (fig. 34); lunghezza dell'avambraccio 35-37 mm *Myotis daubentonii* (LEISLER IN KUHLE)
- * - Trago a punta ottusa (fig. 33); sperone grosso alla base (fig. 35); lunghezza dell'avambraccio 43-47 mm *Myotis dasycneme* (BOIE)
- 17 - Trago lobiforme, quasi lungo quanto largo (fig. 36); patagio inserito al tallone (fig. 26) [Gen. *Nyctalus* (Bowd.)] 18
- * - Trago di forma diversa, decisamente più lungo che largo (fig. 37-38) 20
- 18 - Margine posteriore del trago strettamente arcuato (fig. 39); colore del ventre uguale a quello del dorso 19
- * - Margine posteriore del trago largamente arrotondato (fig. 40); lunghezza dell'avambraccio 38-42 mm; colore del ventre più chiaro di quello del dorso
Nyctalus leisleri (KUHLE)
- 19 - Lunghezza dell'avambraccio 51-54 mm *Nyctalus noctula* (SCHREBER)
- * - Lunghezza dell'avambraccio 64-68 mm *Nyctalus siculus* (MINÀ PAL.)
- 20 - Coda completamente compresa nell'uropatagio (fig. 20) 21
- * - Coda un poco sporgente dall'uropatagio (fig. 41) 25

(1) Queste due forme sono molto difficili a distinguersi, specie se l'animale è vivo. Unico carattere distintivo che è possibile — non senza difficoltà — rilevare sul vivo è la lunghezza della fila dentaria superiore (dal terzo molare al canino incluso) che in *oxygnathus* oscilla da 8,2 mm a 9,6 mm mentre in *myotis* da 9,8 mm a 10,6 mm.

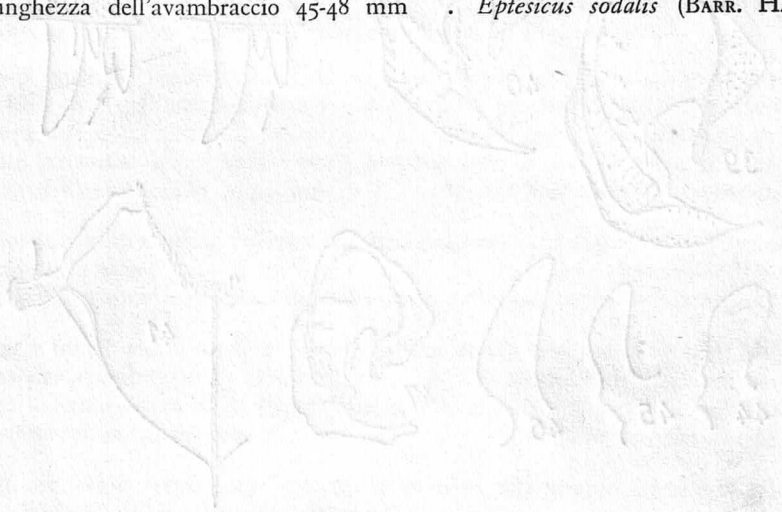
- 21 - Patagio inserito al tallone (fig. 26); padiglione auricolare assai piccolo, non oltrepassante il vertice della testa vista di profilo; fronte fortemente convessa; seconda falange del terzo dito lunga circa tre volte la prima [Gen. *Miniopterus* (BONAPARTE)] *Miniopterus schreibersi* (NATT.)
- * - Patagio inserito a livello delle dita del piede (fig. 25) [Gen. *Pipistrellus* (KAUP)] 22



(da GHIDINI 1956)

- 22 - Margine del patagio e dell'uropatagio con un sottile orlo continuo biancastro; incisivi interni superiori non bifidi (fig. 42); lunghezza dell'avambraccio 31-35 mm. *Pipistrellus kuhli* (NATT.)
- * - Margine del patagio e dell'uropatagio tuttalpiù con orlo biancastro limitato alla regione prossima al piede o del tutto assente; incisivi interni superiori bifidi (fig. 43) 23
- 23 - Trago più largo nella sua metà superiore che in quella inferiore (fig. 44); lunghezza dell'avambraccio 33-36 mm *Pipistrellus savii* (BONAPARTE)
- * - Trago più stretto nella sua metà superiore che in quella inferiore (fig. 45) 24
- 24 - Margine del patagio e dell'uropatagio con un sottile orlo biancastro solo in prossimità del piede; primo premolare superiore con diametro massimo pressapoco uguale alla metà del canino; incisivi inferiori non embricati; lunghezza dell'avambraccio 32-35 mm *Pipistrellus nathusii* (KEYS. E BLAS.)

- * - Margine del patagio e dell'uropatagio senza orlo biancastro nemmeno in prossimità del piede; primo premolare superiore con diametro massimo inferiore alla metà del canino; incisivi inferiori embricati; lunghezza dell'avambraccio 30-32 mm *Pipistrellus pipistrellus* (SCHR.)
- 25 - Trago lungo più di tre volte la sua massima larghezza (fig. 46) [Gen. *Eptesicus* (RAFINESQUE)] 26
- * - Trago lungo meno di tre volte la sua massima larghezza (fig. 47) [Gen. *Vespertilio* (LINNAEUS)] *Vespertilio discolor* (KUHLE)
- 26 - Trago con la massima larghezza vicino alla base 27
- * - Trago allargato in alto e avente la sua larghezza massima verso la metà del suo margine esterno; lunghezza dell'avambraccio 38,5-39,5 mm *Eptesicus nilssonii* (KEYS. E BLAS.)
- 27 - Lunghezza media dell'avambraccio 49-54 mm . *Eptesicus serotinus* (SCHREBE)
- * - Lunghezza dell'avambraccio 45-48 mm . *Eptesicus sodalis* (BARR. HAMILTON)



(da Gunnar 1950)

Margine del patagio e dell'uropatagio senza orlo biancastro nemmeno in prossimità del piede; primo premolare superiore con diametro massimo inferiore alla metà del canino; incisivi inferiori embricati; lunghezza dell'avambraccio 30-32 mm *Pipistrellus pipistrellus* (SCHR.)

Trago lungo più di tre volte la sua massima larghezza (fig. 46) [Gen. *Eptesicus* (RAFINESQUE)] 26

Trago lungo meno di tre volte la sua massima larghezza (fig. 47) [Gen. *Vespertilio* (LINNAEUS)] *Vespertilio discolor* (KUHLE)

Trago con la massima larghezza vicino alla base 27

Trago allargato in alto e avente la sua larghezza massima verso la metà del suo margine esterno; lunghezza dell'avambraccio 38,5-39,5 mm *Eptesicus nilssonii* (KEYS. E BLAS.)

Lunghezza media dell'avambraccio 49-54 mm . *Eptesicus serotinus* (SCHREBE)

Lunghezza dell'avambraccio 45-48 mm . *Eptesicus sodalis* (BARR. HAMILTON)